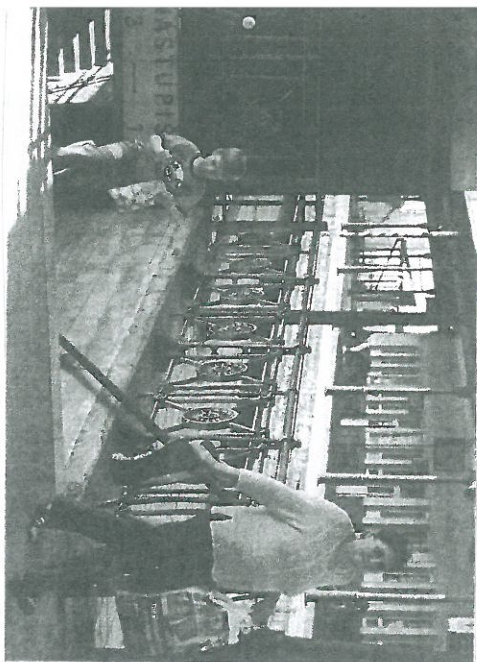


1



Cestující na vlakovém nádraží:  
Barevná fotografie zobrazuje cestující na vlakovém nádraží pravděpodobně nějakého většího města.

V popředí zleva se nachází výstup z podchodu mezi jednohlavými labelety. Z částečně čitelné cedule, která je umístěna nad labelety, schodištěm, můžeme přečíst že tento podchod ústí na nástupiště jedna a tři. Nejsou to však zmiňované schody, ale dvě postavy, které používají naši pozornost. Asi desetiletý chlapec a starší paní, možná vnoučec s babičkou.

Plasťáhlá žena s poměrně ztrápeným výrazem ve tváři, a levatlyým sestřihem černých vlasí právě vystoupala do schodů, lrdci již po nástupišti směrem doprava a roztříši se. Obléčena je v tmavých labeletách a světlé bluze, na nohou letní dámské sandály. V levé ruce drží naplněnou igelitovou reklamní tašku. Spatříme i popruh od labelety. Druhá vlka svírá neuvěřitý předek, možná dětský posedek do osobního auta.

Světlovlasý košilá nalevo zdolává poslední schody na nástupiště a soustředěně se dívá před sebe. V ruce drží velký sáček, asi se smaženými bramborovými lupínky, a pravděpodobně z něj vidá. Chlapcovy letní triko s nejasným motivem a rifle odlezájí na letní obodbi. Spodní část nohou zůstává slyfta za hranou schodiště. Nabízi se vysvětlení, že chlapec a žena cestují společně a celkají na příjezd svého vlaku.

U schodiště je zřetelně bezpečnostní zábradlí, jehož lovrou konstrukci tvoří čtverce se středovým lruhem ve tvaru slunce nebo lveřtu. Rozpoznáme i několika sloupů držících zastřešení, chránící cestující před deštěm či slunečním zářem, a přímo nad podchodem zadní stěnu pravděpodobně stánku s občerstvením. spatříme lromě celajících a posedávajících cestujících přizemí budovy s řadou oken, dveří, zavěšené nezbytné hodiny a tabule s informacemi o vlakových spoji.

Kduby na fotografii; bylo zachyceno více postav, působil by na nás smísel dramatický, naznačoval by demondní stres a show. Takto všad fotograf je vyvolává pojem politického prázdminového odpoledne.

2

### Kytara

Kytara je strunný hudební nástroj, který se začal vyvíjet ve Španělsku v 8. století pod vlivem orientálních nástrojů. Ve světě se objevuje mnoho jejích variant – od klasické španělské „sestistrunby“ až po hawaiijskou kytaru, na niž se hraje pomocí kovového vlněčku. Z klasické kytary se také vyvinula její elektrická podoba, dnes hojně používaná v hudebních skupinách.



Pro popis jsem si vybral kytaru španělskou. Skládá se ze tří základních částí: těla neboh trupu, krku a hlavy. Trup ve tvaru ženských boků je sestaven z vrchní a spodní desky, spojinych luby, které jsou podstatně širší než u jiných strunných nástrojů. Vše dohromady se nazývá rezonanční skříň. Střeni zvuku napomáhá kulatý otvor ve vrchní desce. Často je zdoben lepenou mozaičkou.

K tělu je připevněn krk zakončený hlavici s ladící mechanikou. Na něj a na část vrchní desky je přiklizen hmatník, vyráběný nejčastěji z ebenového dřeva. Na něm leží kovové prazce oddělující jednotlivá hrací políčka. Na třech, pátém, sedmém a dvanáctém políčku jsou perlové „puntíky“ pro lepší orientaci hráče.

Struny jsou uvažány na strunníku ve tvaru podlouhlého obdélníku, který je přilepen z vrchní desky. Poté jsou zvednuty kobyčkou z bílého plastu a vedou mírně vysoko nad hmatníkem až k jeho konci na plastový prázec se zářezy. Odtud jsou pak upnuty k ladící mechanice, která se ovládá pomocí kmiti blížích kolektů. Na každý z nich je navinuta jedna ze strun. Nejhlubší z nich je struna E, poté následují A, D. Tyto tři se často dělíjí z kovu. Další struny – G, H a E – jsou vyráběny z nylonu.

Celá dřevěná část kytary je kromě hmatníku nalakována. Pro kytaru se dají upravit sklady určené původně jiným hudebním nástrojům, a proto je jak mezi laky, tak mezi hudebníky oblíbená.

(přáče oceněná v literární soutěži Naš svět 2005)

3

...Náš byl se nachází ve druhém patře a tvoří ho obyvací pokoje, tři dětské pokoje, ložnice rodičů, dvě koupelny, předšší a chodba. Z oken dětských pokojů je ohřesný pohled na nejživější a jedinou muzejskou třídu, ale pohled dounit je ještě ohřesnější pro stále uvažovaný nepořádek. Na zemi jsou v jednotlivých pokojích položeny parkety, linoleum a koberec. Kade co je, lze rozpoznat jen zřídka pro množství ležících předmětů, což jsou většinou hračky, knížky, krabičky, kusy oděvu, polštáře a papírky od bomboni. Dobře se tady hraje na schovávanou. Nejmenší děti se zde špatně hledají, i když si na schovávanou nehrajou.

Kuchyně se pozná podle množství neumytého nádobí, halby turdého chleba a rohlíků. Velkým přeřpychem je mrazák, kde jsou od Vánoce uloženy čtyři rybi hlavy.

Obyvák je zároveň jídelnou. Podlaha slouží roční lezoucí Eutice k dospocení a uživila by denně tři až čtyři slepice.

Předstih je vyhrzena pohřebišti bot, kam je odkládá všech osm členů rodiny. Jsou zde naskládaný boty pro všechny roční období a je mnohem jednoušší koupit nový pár než najít dvě boty stejné. Můj bratr Vojta šel jednou do školy v mé a mámině botě. Obě byly levé.

Ze dvou koupelen je těžké si vybrat. V jedné teče jen studená voda a v druhé stále něco plave ve vaně. WC používá nejvíce nejmladší bratr Martinec, neboť do mísy hází celé role toaletního papíru a kartáčky na zuby.

Proč jenom paní učitelka neměla víc smyslu pro humor a zřejmě nic nevěděla o existenci umělecké nadsázky. Oba rodiče museli přijít do školy a objasňovat, zda dcera opravdu žije v takovém prostředí. A rodiče mi zakázali jakoukoli pomoc vnoučákům do školy.

Zbývá mi jediné. Pokud pobývám na chalupě v lesích u Kokořina, píšu slohové úkoly dětem dětemorubců. Za talíř teplé polévky, pár vajíček, za plátky domácí tlačenky. Tu mám nejráději.